



## **2022 年度 定時総会が開催されました**

WEB 開催となり、全件原案通り承認されました。

参加した皆様、お疲れさまでした。

---

---

## 2022 年度（一般社団法人）岩手県臨床衛生検査技師会

### 定時総会 議事録

---

---

日時：2022 年 6 月 4 日（土曜日）午後 13 時 30 分～

会場：WEB 開催（岩手医科大学付属内丸メディカルセンター技師研修室から配信）

#### 2022 年度定時総会次第

1. 開会の辞
2. 会長挨拶
3. 議長選出
4. 総会役員選出 資格審査委員・議事運営委員・書記・議事録署名人
5. 総会成立の確認
6. 議事  
承認第 1 号 2021 年度事業について  
承認第 2 号 2021 年度決算について  
承認第 3 号 2021 年度監査  
第 1 号議案 2022 年度事業計画（案）について  
第 2 号議案 2022 年度予算（案）について
7. 総会役員解任
8. 議長解任
9. その他
10. 閉会の辞

#### 【議事録】

1. 開会の辞
2. 会長挨拶

訂正 P10 2022 年度 ⇒ 2021 年度、

P26 2021 年度 ⇒ 2022 年度

(2021 年 4 月 1 日から 2022 年 3 月 31 日まで) ⇒ (2022 年 4 月 1 日から 2023 年 3 月 31 日まで)

3. 議長選出 議長 浅沼 匡介（盛岡赤十字病院）

4. 総会役員選出

議事運営委員：熊谷 正邦（岩手県立軽米病院）

資格審査委員：中沢 和浩（岩手県立千厩病院）

書記：藤倉 由規（岩手県立久慈病院）

議事録署名人：千枝 貴幸（岩手医科大学付属病院）

下川 波歩（岩手医科大学付属病院）

( い わ て )

## 5. 総会成立の確認

会員 585名 出席者 48名 委任状 338名

以上、

出席者と委任状合わせて486名で過半数(293名)を満たしており、大会は成立しています。

## 6. 議事

承認第1号 2021年度事業について

一般経過報告

菊池 英岳 会長

事業報告

1) 総務部

畠山 秀樹 副会長

①会員名簿は、2年毎に更新発行していたが、北日本学会開催準備もあり発行できなかった。

②ホームページに、研修会等の情報を発信した。サイボウズにて理事、地区会長、部門長のメンバーで連絡ツールとして有効利用した。

③ミーティング用ツール「webex」を契約し、会議、研修会に使用

④会員の親睦については、コロナ禍のため実現できなかった。

2) 学術部

高橋 一博 副会長

①第9回北日本支部医学検査学会

②第27回岩臨技精度管理調査

③各部門研修会

3) 各研究部門

下川 波歩 事務局長

4) 公益部

川村 将史 常務理事

5) 生涯教育研修部

畠山 秀樹 副会長

6) 精度管理部・書記・会報部・地区研修会

承認第2号 2021年度決算について

楯桁 久美 常務理事

収支決算書 (2021年4月1日から2022年3月31日まで)

収支計算書に対する注記

財産目録 (2022年3月31日現在)

貸借対照表 (2022年3月31日現在)

正味財産増減計算書 (2021年4月1日から2022年3月31日まで)

承認第3号 2021年度監査報告書について

行森 良一 監事

2021年度監査報告書

訂正 コロナ過 ⇒ コロナ禍

以上承認第1号、2号、3号とも質疑なく、それぞれ賛成多数で承認された。

第1号議案 2022年度事業計画(案)について

菊池英岳会長

○事業計画(案)

1) 総務部

畠山 秀樹 副会長

2) 学術部

高橋 一博 副会長

3) 各研究部門

下川 波歩 事務局長

4) 公益事業部

川村 将史 常務理事

5) 生涯教育研修部

畠山 秀樹 副会長

( い わ て )

6) 精度管理部・書記・会報部・各地区 下川 波歩 事務局長  
第2号議案 2022年度収支予算(案)について 榎桁 久美 常務理事  
(2022年4月1日から2023年3月31日収支予算書)

以上第1号、2号議案とも質疑なく、それぞれ賛成多数で承認された。

7. 総会役員解任

8. 議長解任

9. その他

盛岡地区 川村 将史常務理事より

岩手学会について

開催形式：オンデマンド方式を予定。

配信：12月1日～(1か月くらい) 予定

抄録：予算の都合上PDFでホームページ上でのダウンロードを予定。

参加費：1000円の予定。

学会テーマ：「医療格差を考える(案)」予定

演題は、10題を目標としています。各地区で1演題はお願いしたいです。

10. 閉会の辞



---

---

## 令和 3 年度第 5 回理事会議事録

---

---

日時：令和 4 年 6 月 4 日（土曜日）

場所：岩手医大内丸メディカルセンター技師研修室およびWEB 開催

出席者：菊池英岳、畠山秀樹、高橋一博、櫛桁久美、熊谷正邦、藤倉由規、野辺地美幸、  
中沢和浩、後藤明美、岡田進、下川波歩、行森良一  
WEB 参加 川村将史

### 議事内容

- (1)2022 年度 岩手県臨床衛生検査技師会定時総会について
- (2)事務局運営について
- (3)岩手県学会について

### 2022 年度 岩手県臨床衛生検査技師会定時総会について

#### 1) 進行打ち合わせ

##### ○総会役員について

資格審査委員：中沢和浩理事、議事運営委員：熊谷正邦理事、書記：藤倉由規理事、  
議事録署名人：千枝貴幸会計・下川波歩事務局長にお願いする。

##### ○議長について

浅沼 匡介氏（盛岡赤十字病院）にお願いした。

##### ○議事録の訂正

##### ○進行は例年通り進行する

##### ○その他

岩手学会の開催と演題募集を盛岡地区会長（川村将史常務理事）

菊池会長より

タスクシフト研修会について

8 月 6 日（土）開催予定だが、50 名以上の申し込みで開催し 50 名以下で開催見送りになるので引き続き参加者を募る。年間 2 回を目標としている。

#### 2) 事務局運営について

下川波歩事務局長より

○事務局は、医大の研修室の一角を借りているが、ほかの都道府県では病院等に置くことは少なく事務所あるいはアパートマンション等借りて行っている。（もし借りるとなると、賃貸料＋光熱費で年間 100 万円くらい）。岩手医科大学附属病院（矢巾）には確保するスペースはないということでした。

○今、ADSL 回線を使用しているが、回線が終了する為、一般社団法人で契約できるのは UQ モバイルのみなので契約申請しました。

##### ○オンラインバンキング(web 口座)について

岩手銀行は、一般社団法人では年間使用料が高額で、楽天は安価のため口座を申請中です。銀行に行かなくとも、PC、スマホ等でのオンライン振込・決済ができるため。

( い わ て )

○ネット配信サービスについて

Webex の契約がきれるが、料金、アカウント等の条件がいい zoom に変更も検討する。  
畠山副会長に確認してもらう

○会計について

会計は、本来2名だが、佐藤 和さんが退職のため、千枝貴幸さんひとりで行っている。  
会計業務は通帳・財務管理、事務業務、年度末監査、税務署等あり、1人業務は大変な状況  
なので新しく選出したい。岩手医科大学附属病院（矢巾）では選出出来ませんでした。

○学術部 精度管理部長 千葉拓也理事が今季限りにしたいと申し出がありました。

県技師会サーベイ関連を仕切っているため、後進を育てる為にも、見習い期間も含め早急に  
決めたい。

畠山秀樹副会長より

○宮本理事が抜けたあと、生涯教育研修と HP 担当しているが、日臨技の理事することになり、  
Web 開催による webex の業務の他、HP 上の求人登録、行事登録、問い合わせ等があり、業務  
が大変なのでサポートあるいは今後選出される新理事をお願いしたい。

下川波歩事務局長より

現在、理事は1名欠員の状況です。

理事を増やすには、総会の承認と再登記が必要なので今回は間に合いません。

3) 岩手学会について

川村将史（常務理事：盛岡地区会長）

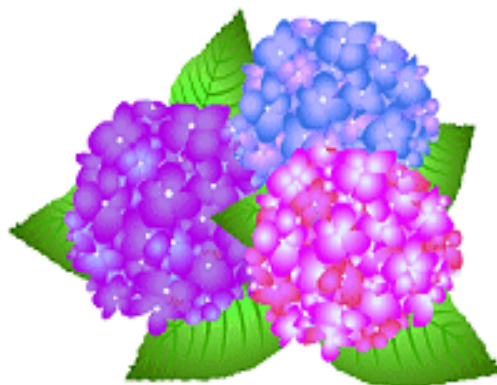
学会テーマは「医療（地域）格差を考える（仮）」を考えています。

開催形式はオンデマンド方式（配信12月1日から1ヵ月くらい）

抄録は、予算の都合上、HPのPDF（ダウンロード）でお願いします。

演題募集は、10題を目標とし各地区1題をお願いしたい。

会費は1,000円で申し込みは、クレジット決済のみで事前登録を基本とし、申し込み期間を設  
ける。学会の予算は90万円くらいで山田プランニングをお願いしている。



---

---

## 令和 4 年度第 1 回理事会議事録

---

---

日 時：令和 4 年 6 月 4 日（土曜日）

場 所：岩手医大内丸メディカルセンター技師研修室および WEB 開催

出席者：菊池英岳、畠山秀樹、高橋一博、川村将史、櫛桁久美、熊谷正邦、藤倉由規、野辺地美幸、  
藤原教徳、中沢和浩、後藤明美、岡田進、下川波歩、行森良一

### 議事内容

(1) 令和 4 年度新役員について

(2) 令和 4 年度事業について

(3) その他

・ 令和 4 年度役員変更について

中部地区会長 野辺地美幸→山根修一

その他役員は変更なし。各地区部門員の変更がある場合は、後日事務局へ連絡。

宮本理事の後任候補は会長が選出、決定後は理事見習いとして業務していただく。

遺伝子検査部門長不在について、遺伝子検査部門は他部門と統合ではなく存続の予定。部門長設置は必要なため会長から各地区部門員へ打診する。決まらなければ以前と同様に病理検査部門と統合、もしくは細菌検査、血液検査部門と統合も考慮する。

・ 北日本支部部門長について（菊池会長）

北日本支部部門長変更の確認あり、岩手では細菌検査部門が該当。現在のところは変更予定なし。

北日本支部部門長と岩手県部門長の任期がずれているため今後の検討課題。総会で承認後、任期を合わせる方向で検討。

・ 日臨技定期総会について（菊池会長）

岩手県の日臨技定期総会議決権行使率は、現在 30% 程度。投票率により、県に支払われる金額が変わる。各施設で投票のアナウンスを行うこと。

令和 4 年度からの日本臨床検査技師連盟役員は菊池会長で届け出る。

・ 会議等の交通費などの支払い経費変更について：定款に記載なし（下川事務局長）

今後は県と各地区と各部門で統一する。

現在は参加費 500 円+交通費(同地区開催の場合は 500 円)

今後は、以下の通り決定。

現地参加：参加費 1000 円+交通費(同地区開催の場合は 500 円)

WEB 参加：参加費 1000 円+500 円（通信費）

参加経費支出が地区活動費を超えた場合は、県が補填する。その場合、次年度総会時に予算の変更

( い わ て )

を検討する。

日臨技の経費に合わせる案もあったが、地区活動費等に支障が生じる可能性あり上記で決定。  
現行だと、他の都道府県に比べても安価。部門に関しては、部門長だけでなく各地区部門員が協力して活動することが望ましい。生理部門でそのような動向があるので他部門のためにも経費の決定は必要。各地区各部門に口座があれば、運用上効率が良いため今後の検討課題。

・ 県学会について (川村常務理事)

各地区から積極的な演題登録をお願いしたい。

・ 地区研修会開催困難な場合について (菊池会長)

開催困難な地区があると相談あるが、他地区との合同開催は可能。(会計の協議は行う必要あり)

・ 各部門各地区研修会でWebex、Zoomを使用する場合について (畠山副会長)

今後、各自で設定管理を行う。研修会予定をサイボウズのカレンダーに登録し管理。PW、詳細などは後日、サイボウズで配信予定。

・ 各地区の事務局もサイボウズにアクセスできるようにしてほしい (野辺地理事)

上限登録人数を増やし設定を行う。理事の方はサイボウズへの登録のためアドレスを事務局へ連絡。

次回の常務理事会は7/2、14時。各部門長も含めてWEB開催。



## 研修会情報

\*\*\*\*\*

令和4年度

岩臨技第1回一般検査部門研修会



\*\*\*\*\*

【 内 容 】

①炎症性腸疾患における便中カルプロテクチン検査の有用性  
②令和3年度岩臨技精度管理調査(一般検査部門)の解説

【 日 時 】

令和4年7月9日 13:30-15:00

【 場 所 】

WEB開催(Webex)

【 参 加 費 】

会員、非会員ともに無料

【教科・点数】

専門教科 20点



( い わ て )

\*\*\*\*\*  
第 6 回いわて感染症多職種研究会 (IMDD)  
\*\*\*\*\*

お知らせ

- 【 内 容 】 ①地方衛生研究所の業務について  
②当院の AST 活動  
③グラム陰性菌感染症における最近の話題-TAZ/CTLZ への期待-
- 【 日 時 】 令和 4 年 7 月 16 日 14:00-16:00
- 【 場 所 】 WEB 開催 (Zoom)
- 【 参 加 費 】 会員、非会員ともに無料
- 【教科・点数】 専門教科 20 点

\*\*\*\*\*  
第 221 回北臨技講習会 (病理細胞部門)  
\*\*\*\*\*

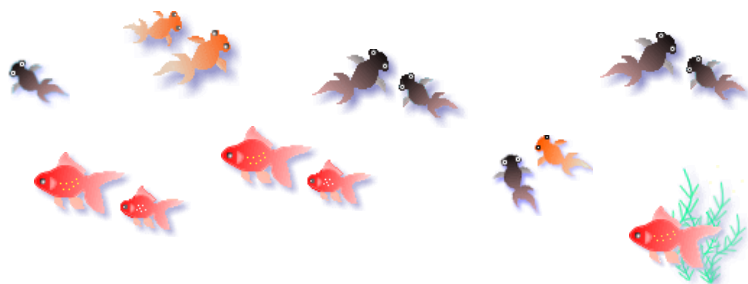
お知らせ

- 【 内 容 】 初心者・初級者のための細胞診講習会
- 【 日 時 】 令和 4 年 7 月 23 日 13:00-17:20
- 【 場 所 】 ハイブリット開催 (You Tube によるライブ配信)
- 【 参 加 費 】 3,000 円
- 【教科・点数】 専門教科 20 点

\*\*\*\*\*  
令和 4 年度認定一般検査技師育成研修会 (尿検査編)  
\*\*\*\*\*

お知らせ

- 【 内 容 】 主に認定一般検査技師を目指している技師を対象に、尿検査の現在の知識レベルまたは技能レベルの確認と向上を目的とし認定一般検査技師育成のための研修会をオンデマンドで開催。
- 【 日 時 】 令和 4 年 8 月 1 日 ~ 令和 4 年 8 月 31 日
- 【 場 所 】 WEB 開催
- 【 参 加 費 】 5,000 円
- 【教科・点数】 専門教科 30 点



( い わ て )

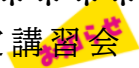
\*\*\*\*\*  
令和4年度 認定心電検査技師育成研修会  
\*\*\*\*\*



【 内 容 】 日臨技認定センターの認定心電検査技師育成研修会は、臨床に関わる心電図検査の専門知識および高度な技術の修得を目的としております。検査に必要な ME の知識、基礎電気生理、心電図検査の進め方、虚血・不整脈診断生理検査の基礎、臨床心電図を学ぶ事により、精度保証（内部精度管理、外部精度管理）、技術認証、及び臨床検査室認定（ISO 15189）を視野に入れた、臨床検査技師のための臨床検査技師による育成研修会です。また、認定心電検査技師試験対策のための研修会としても実施致します。

【 日 時 】 令和4年8月1日 ～ 令和4年8月31日  
【 場 所 】 WEB 開催  
【 参 加 費 】 7,000 円  
【教科・点数】 専門教科 20 点

\*\*\*\*\*  
2022年度 認定救急検査技師制度 第1回指定講習会  
\*\*\*\*\*



【 内 容 】 「認定救急検査技師制度 認定試験」を受験及び更新するために受講必須の Web 指定講習です。

【 日 時 】 令和4年8月1日 ～ 令和4年9月30日  
【 場 所 】 WEB 開催  
【 参 加 費 】 5,000 円  
【教科・点数】 専門教科 20 点



( い わ て )

\*\*\*\*\*  
令和4年度認定病理検査技師制度指定講習会  
\*\*\*\*\*



- 【 内 容 】 日臨技認定病理検査技師制度の目指す目的や方向性について解説し、認定病理検査技師に求められる病理検査業務に関するマネジメント力を高める。日常業務において認定病理検査技師に求められる、組織検査および細胞検査、遺伝子検査などの標本作製に必要な標準的な方法や技術を修得し、標準化や精度管理能力を高める。
- 【 日 時 】 令和4年8月1日 ～ 令和4年8月31日
- 【 場 所 】 WEB 開催
- 【 参 加 費 】 10,000 円
- 【教科・点数】 専門教科 30 点



今回の『つなぐ』は岩手県立久慈病院の大屋春乃さんです

## “つなぐ”

県立宮古病院の佐々木愛紗さんから引き継ぎました、県立久慈病院の大屋春乃です。同期でバトンを繋いでいるのを他人事のように、みんな良くそんなに長い文章を上手に書けるなど思っていたら遂に愛紗ちゃんからお声がかかりました。ありがとうございます^^

半年前にお話を頂いていたのにも関わらず、何を書けば良いかサッパリ思い浮かばず先日先輩に何を書けば良いですかね〜と相談したところ、東京生まれの事、水族館でアルバイトしていた事、とアドバイスを頂いたのでそのまま書くことにします笑

私は東京都大田区で生まれ育ち5年前の春に久慈病院に就職しました。就職当時は、会う人会う人に何で久慈に来たのと聞かれ、祖父母がいるので…と答えていました。本当の事を言うと、就職を考えていた時、京急線の中刷り広告のなかに岩手県職員募集の文字を見つけたのがきっかけでした。何の対策をしないまま締め切りギリギリに応募し、公務員になれるわけ無いと思っていましたが、一次、二次試験と合格を頂き今に至ります。配属先が久慈と決まり真っ先に連絡した祖母が一番喜んでくれて、久慈で頑張ろうと思い早4年が経ちました。移住当初は患者さんが何を言っているのか全然分からず、とりあえず微笑んでいましたが、今はほぼ全て聞き取れるようになりました。実家に帰ると訛ってるよ言われ、先輩には時々訛りがおかしいと言われ、私はどこの出身なのだろうと思う今日この頃です。

( い わ て )

大学時代は家の近所にあった「しながわ水族館」でバイトをしていました。しながわ水族館でアルバイトをしていたと言うと、大体の人が品川駅近のオシャレなところね～と言いますが、私がアルバイトをしていたのは区民公園の中にある小さなオシャレではない方の水族館です。珍しいしなんか楽しそうと思って始めましたが、大勢のお客様の前でのご案内など人見知りの私には中々ハードでした。しかし、辞めたいと言う勇気もなく、続けていたら4年が経ち、気づいたら着ぐるみ「しなフィン」のスーツアクターもやるようになっていました。しなフィンとは何ぞやと思った方は、是非検索してみてください。ゆるゆるの着ぐるみの画像が出て来るとおもいます。

やっと文字が埋まってきたので、私の話はこの辺で…

今回は、同じ県立久慈病院の西村真未さんにつながります。真未さんは今年の4月に久慈病院に転勤してきて、1つ後輩ですが、エコーをバリバリこなす頼れる後輩です！突然のお願いを引き受けてくれてありがとう。よろしくお願いします。



## 岩手県医学検査学会が 12 月に開催されます！

各地区、積極的な演題登録をお願いします。



### ～ 編集後記 ～



だんだんと現地開催の学会や研修会が増えてきました。現地に赴けば、コミュニケーションが築けるだけでなく、その土地に触れることができるかもしれません。一方、WEB開催が多くなって研修会への参加頻度が増えた方もいるかもしれません。みなさんはどちらが良いでしょうか？

今回の会報は、議事録の掲載がほとんどで作成が楽ちんだったので、最後にまじめなことを記してみました。わたしはどちらでもよいです。

(ふじ)

会報「いわて」第 336 号 2022. 6

一般社団法人岩手県臨床衛生検査技師会

発行人：

会 長：菊池 英岳

事 務 局：下川 波歩

編集責任者：藤倉 由規

藤原 教徳

〒020-8505 盛岡市内丸 19-1 岩手医大中検内

Tel. (019)613-6111 内線 3699 Fax. (019)654-8510

<http://www.iwateamt.or.jp/>

会報専用メールアドレス：

[kaiho@iwateamt.or.jp](mailto:kaiho@iwateamt.or.jp)